



T.C

ECEABAT KAYMAKAMLIĞI

MEHMET AKİF ERSOY ANADOLU LİSESİ MÜDÜRLÜĞÜ

2024-2028
STRATEJİK PLANI



Okul genç dimađlara, insanlıđa hürmeti, millet ve memlekete muhabbeti, Őeref-i istiklâli öğretir.

Okul/Kurum Bilgileri

İli: ÇANAkkALE		İlçesi: ECEABAT	
Adres:	İsmet Paşa Mahallesi İstiklal Caddesi No36 Eceabat / ÇANAkkALE	Coğrafi Konum (link)	https://maps.app.goo.gl/H6B7Gzg9ADwj7AcFA
Telefon Numarası:	0 286 814 10 23	Faks Numarası:	0 (286) 814 27 76
e- Posta Adresi:	751752@meb.k12.tr	Web sayfası adresi:	https://eceabatmaeal.meb.k12.tr
Kurum Kodu:	751752	Öğretim Şekli:	Tam Gün



SUNUŞ

Strateji, çok yönlü amaçlara ulaşmak üzere kaynakların üstüne önemle gitmek ve harekete geçmek için yapılmış genel programlardır. Bir organizasyonun amaç programları, bunlardaki değişiklikler, kaynakların bu amaçlara erişmek için kullanılması, kâr yönetimi politikaları, temel ve uzun dönemli amaçların belirlenmesi, faaliyetlerin bunlara adapte edilmesi ve gerekli kaynakların dağıtılması; işte tüm bu süreç ve faaliyetler işletmelerin ve organizasyonların stratejilerini oluştururlar. Yalnızca sözel ve sayısal içerikli öğrenmelerin ve öğretmelerin yetmediği Türkiye Yüzyılı'nın temelinde bilgiye erişim ve gelişime uygun kullanımı bulunmaktadır. Günümüzde hızla gelişen teknoloji ve bilime kaynaklık eden eğitim camiasının bir ögesi olan okulumuzun öğrencilerimize kazandırmayı amaçladığı kazanımlar; insanlarla ve çevreyle iletişim, kendini başkalarının yerine koyma, sabır, kararlılık, hoşgörü ve esneklik gibi duyuşsal becerilerdir. Bu beceriler kişilerin bireysel gelişimlerinde sahip olmak zorunda oldukları yeterliliklerdir.

Bireysel gelişimden sonraki adım ise kurumsal gelişimdir. Kurumlar; hep birlikte, yeniden ve sürekli öğrenirlerse ancak onları var eden bireyler kadar gelişmiş ve yeterli olabilirler. Yenilenmeden sürdürülen her şey gibi kurumlarda önce sıradan olma niteliği kazanır, sonra işlevini yitirir, giderek etkisiz bir konuma geçer ve sonunda da varlığı ile yokluğu belli belirsiz algılanır. Bu bağlamda, kaynaklarımızı ve enerjimizi belirli bir plan ve program dâhilinde, kurumumuzu tüm paydaşları ile birlikte sürekli yenilenen ve etkinliğini her geçen gün artıran, hedeflerini birer birer gerçekleştiren bir organizasyon haline getirmek için yönlendireceğiz.

Eşsiz destansı tarihiyle, Güzide ilçemiz Eceabat'ın tek ortaöğretim kurumu olan okulumuz "Mehmet Akif Ersoy Anadolu Lisesi"nin, 2024-2028 yıllarını kapsayan 5 yıllık geleceğine ışık tutacağı gayesiyle ekip ruhu ile stratejik planımızı oluşturmuş bulunmaktayız. Bu planın hazırlanması aşamasında desteklerini bizlerden esirgemeyen herkese teşekkür eder, planımızın kurumumuza ve tüm paydaşlarımıza hayırlı olmasını dilerim.

Dr. Ayşe Özge KÜPELİ
Okul Müdürü

İÇİNDEKİLER

SUNUŞ	ii
İÇİNDEKİLER	iii
TABLolar LİSTESİ	iv
ŞEKİLLER LİSTESİ	iv
1. GİRİŞ VE STRATEJİK PLANIN HAZIRLIK SÜRECİ	2
1.1 Strateji Geliştirme Kurulu ve Stratejik Plan Ekibi	2
1.2 Planlama Süreci	2
2. DURUM ANALİZİ	4
2.1 Kurumsal Tarihçe	5
2.2 Uygulanmakta Olan Stratejik Planın Değerlendirilmesi	6
2.3 Mevzuat Analizi	8
2.4 Üst Politika Belgeleri Analizi	8
2.5 Faaliyet Alanları ile Ürün/Hizmetlerin Belirlenmesi	9
2.6 Paydaş Analizi	10
2.7 Kuruluş İçi Analiz	14
2.7.1 Teşkilat Şeması	14
2.7.2 İnsan Kaynakları	15
2.7.3 Teknolojik Düzey	16
2.7.4 Mali Kaynaklar	17
2.8 Çevre Analizi (PESTLE)	18
2.9 Güçlü ve Zayıf Yönler ile Fırsatlar ve Tehditler (GZFT) Analizi	19
2.10 Tespit ve İhtiyaçların Belirlenmesi	20
3. GELECEĞE BAKIŞ	22
3.1 Misyonumuz	22
3.2 Vizyonumuz	22
3.3 Temel Değerlerimiz	22
3.4 Amaç, Hedef ve Performans Göstergesi ile Stratejiler	23
4. MALİYETLENDİRME	28
5. İZLEME VE DEĞERLENDİRME	30
EKLER:	31

TABLolar LİSTESİ

Tablo 1: Strateji Geliştirme Kurulu ve Stratejik Plan Ekibi Tablosu	2
Tablo 2: Uygulanmakta Olan Stratejik Plan TEMA I Hedef 1 / Gerçekleşme Değerleri.....	6
Tablo 3: Uygulanmakta Olan Stratejik Plan TEMA II Hedef 1 / Gerçekleşme Değerleri	7
Tablo 4: Uygulanmakta Olan Stratejik Plan TEMA II Hedef 2/ Gerçekleşme Değerleri	7
Tablo 5: Uygulanmakta Olan Stratejik Plan TEMA III Hedef 1/ Gerçekleşme Değerleri	7
Tablo 6: Üst Politika Belgeleri.....	8
Tablo 7: Üst Politika Belgeleri Analiz Tablosu	9
Tablo 8: Faaliyet Alanlar/Ürün ve Hizmetler Tablosu	9
Tablo 9: Paydaş Sınıflandırma ve Önceliklendirme Tablosu	10
Tablo 10: Öğrenci Anket Cevaplarına Göre Ulaşılan Başlıca Sonuçlar.....	11
Tablo 11: Okul Çalışanları Anket Cevaplarına Göre Ulaşılan Başlıca Sonuçlar	12
Tablo 12: Veli Anket Cevaplarına Göre Ulaşılan Başlıca Sonuçlar	13
Tablo 13: Çalışanların Görev Dağılımı.....	15
Tablo 14: İdari Personelin Hizmet Süresine İlişkin Bilgiler.....	15
Tablo 15: Öğretmenlerin Hizmet Süreleri	15
Tablo 16: Kurumdaki Mevcut Hizmetli/ Memur Sayısı	16
Tablo 17: Okul/kurum Rehberlik Hizmetleri.....	16
Tablo 18: Teknolojik Araç-Gereç Durumu.....	16
Tablo 19: Fiziki Mekân Durumu	17
Tablo 20: Kaynak Tablosu.....	17
Tablo 21: Eceabat Mehmet Akif Ersoy Anadolu Lisesi PESTLE Analiz Tablosu	18
Tablo 22: Eceabat Mehmet Akif Ersoy Anadolu Lisesi GZFT Listesi.....	19
Tablo 23: Tespitler ve İhtiyaçlar Tablosu	20
Tablo 24: Amaç 1'e ait Hedef, Performans Göstergesi ve Stratejiler.....	23
Tablo 25: Amaç 2'ye ait Hedef, Performans Göstergesi ve Stratejiler.....	24
Tablo 26: Amaç 3'e ait Hedef, Performans Göstergesi ve Stratejiler.....	24
Tablo 27: Amaç 4'e ait Hedef, Performans Göstergesi ve Stratejiler.....	25
Tablo 28: Eceabat Mehmet Akif Ersoy Anadolu Lisesi Tahmini Maliyet Tablosu	28
Tablo 29: Öğrenci Anket Sonuçları	31
Tablo 30: Okul Personeli Anket Sonuçları	32
Tablo 31: Veli Anket Sonuçları	34

ŞEKİLLER LİSTESİ

Şekil 1: Eceabat Mehmet Akif Ersoy Anadolu Lisesi Teşkilat Şeması.....	14
--	----

1. BÖLÜM

GİRİŞ VE STRATEJİK PLANIN HAZIRLIK SÜRECİ

1. GİRİŞ VE STRATEJİK PLANIN HAZIRLIK SÜRECİ

1.1 Strateji Geliştirme Kurulu ve Stratejik Plan Ekibi

Stratejik Planlama çalışmaları, Millî Eğitim Bakanlığı Strateji Geliştirme Başkanlığının 2022-21 Sayılı Genelgesi gereğince başlatılmıştır.

Stratejik Planlama sürecinde yapılacak faaliyetlerin etkili bir şekilde koordine edilip yürütülmesi için Mehmet Akif Ersoy Anadolu Lisesi bünyesinde Okul Müdürü başkanlığında “Strateji Geliştirme Kurulu” ve Müdür Yardımcısı başkanlığında da “Stratejik Planlama Ekibi” (Tablo 1) kurulmuştur. Müdürlüğümüz stratejik plan çalışmalarını Stratejik Planlama Ekibi rehberliğinde tüm personelin katılımıyla yürütmektedir.

Strateji Geliştirme Kurulu: Okul müdürünün başkanlığında, bir okul müdür yardımcısı, bir öğretmen ve okul/aile birliği başkanı ile bir yönetim kurulu üyesi olmak üzere 5 kişiden oluşmaktadır.

Stratejik Plan Ekibi: Okul müdürü tarafından görevlendirilen ve üst kurul üyesi olmayan müdür yardımcısı başkanlığında, belirlenen öğretmenler ve gönüllü velilerden oluşmaktadır.

Tablo 1: Strateji Geliştirme Kurulu ve Stratejik Plan Ekibi Tablosu

Strateji Geliştirme Kurulu Bilgileri		Stratejik Plan Ekibi Bilgileri	
Adı Soyadı	Ünvanı	Adı Soyadı	Ünvanı
Dr Ayşe Özge KÜPELİ	Müdür	Ayşe BULAN	Müdür Yardımcısı
Ayşe BULAN	Müdür Yardımcısı	Hüseyin ÖNOL	Öğretmen
Hüseyin ÖNOL	Öğretmen	Gülbahar MARAL	Öğretmen
Yeliz ALÇALAR	O.A.B. Başkanı	Zeynep GÜLER	Öğretmen
Saadet KURAK	O.A.B. Üyesi	Ali Yasin ZENGİN	Memur

1.2 Planlama Süreci

2024-2028 dönemi stratejik plan hazırlanma süreci Strateji Geliştirme Kurulu ve Stratejik Plan Ekibi'nin oluşturulması ile başlamıştır. Ekip tarafından oluşturulan çalışma takvimi kapsamında ilk aşamada durum analizi çalışmaları yapılmış ve durum analizi aşamasında, paydaşlarımızın plan sürecine aktif katılımını sağlamak üzere paydaş anketi, toplantı ve görüşmeler yapılmıştır. Durum analizinin ardından geleceğe yönelim bölümüne geçilerek okulumuzun/kurumumuzun amaç, hedef, gösterge ve stratejileri belirlenmiştir.

2.BÖLÜM

DURUM ANALİZİ

2. DURUM ANALİZİ

Stratejik planlama sürecinin ilk adımı olan durum analizi, okulumuzun/kurumumuzun “neredeyiz?” sorusuna cevap vermektedir. Okulumuzun/kurumumuzun geleceğe yönelik amaç, hedef ve stratejiler geliştirebilmesi için öncelikle mevcut durumda hangi kaynaklara sahip olduğu ya da hangi yönlerinin eksik olduğu ayrıca, okulumuzun/kurumumuzun kontrolü dışındaki olumlu ya da olumsuz gelişmelerin neler olduğu değerlendirilmiştir. Dolayısıyla bu analiz, okulumuzun/kurumumuzun kendisini ve çevresini daha iyi tanınmasına yardımcı olacak ve stratejik planın sonraki aşamalarından daha sağlıklı sonuçlar elde edilmesini sağlayacaktır.

Durum analizi bölümünde, aşağıdaki hususlarla ilgili analiz ve değerlendirmeler yapılmıştır;

- Kurumsal tarihçe
- Uygulanmakta olan planın değerlendirilmesi
- Mevzuat analizi
- Üst politika belgelerinin analizi
- Faaliyet alanları ile ürün ve hizmetlerin belirlenmesi
- Paydaş analizi
- Kuruluş içi analiz
- Dış çevre analizi (Politik, ekonomik, sosyal, teknolojik, yasal ve çevresel analiz)
- Güçlü ve zayıf yönler ile fırsatlar ve tehditler (GZFT) analizi
- Tespit ve ihtiyaçların belirlenmesi

2.1 Kurumsal Tarihçe

Okul binası 1945 yılında yapılmaya başlanmış ve 1946 yılında tamamlanarak 7. Tümen Karargâhı olarak kullanılmaya başlanmıştır. 1948 yılında 7. Tümen'in nakledilmesiyle bina subay ailelerine lojman olarak tahsis edilmiştir. Daha sonra Merkez Komutanlığının emri ile bina Türközü İlkokulu'na devredilmiştir. 1953 yılında Türközü İlkokulu kendi binasına taşınınca, binaya 242. Piyade Alayının II. Taburu yerleştirilmiştir. 1955 yılında II. Tabur'un yer değiştirmesi sebebiyle tekrar Subay lojmanları olarak kullanılmaya başlanmıştır. Kara Kuvvetleri Komutanlığının 26.11.1955 tarih ve 25246/336-A 59055 sayılı emirleri ve Emlak Genel Müdürlüğünün müsaadesi ile Ortaokul binası olarak kullanılmaya başlanmıştır

Ortaokul eğitim ve öğretim faaliyetlerine 1955 yılı içinde başlamıştır. 1957 ve 1959 yıllarında Eceabat Ortaokulu Okul Yaptırma ve Yaşatma Derneğince bina onarılmış, elektrik ve su tesisatları tamamlanmıştır. Binanın elverişli hale gelmesiyle 1975 yılında Lise 'ye dönüştürülerek Eceabat Lisesi olarak eğitim ve öğretime başlamıştır. (Ortaokulu bünyesinde taşımaktadır.) 1986 yılında İstiklal Marşı'nın yazarı Mehmet Akif Ersoy'un ölümünün 50. yılı münasebetiyle okulun adı Eceabat Mehmet Akif Ersoy Lisesi (26/12/1986) olarak değiştirilmiştir. 1989 ve 1990 yıllarında tekrar onarım gören bina kapasite yetersizliği nedeniyle eğitim ve öğretim faaliyetlerine gereken katkıyı sağlayamamıştır. Bu sebeple, yeni okul binası için arayışlar başlamıştır.

1987 yılında Ova Mevkiinde 5064 metrekarelik bir arsanın, istimplâki tamamlanmış ve yeni okul binası 1991 yılında ihale edilerek inşaatına başlanmıştır. 1688 metrekare inşa edilen

18 derslikli yeni okul binası 1.250.000.000.- TL harcamayla 1993-1994 öğretim yılına yetiştirilmiştir.

Üç katlı, kaloriferli, hidroforlu olan okul binasında; idare odaları ve yanı sıra Arşiv, Kütüphane, Bilgisayar Laboratuvarı, Çok Amaçlı Salon (Projeksiyon mevcut), Rehberlik Odası, Kantin ve Öğretmenler Odası, Fen Laboratuvarı bulunmaktadır. 1993-1994 öğretim yılında yeni okul binasında başlayan okulumuzun öğrenci, öğretmen ve diğer personel sayısı yılları göre değişmeler göstermektedir.

1997 yılında, İlköğretimin kesintisiz 8 yıla çıkarılması ile birlikte, Lisenin bünyesindeki Ortaokul, Türközü İlköğretim Okulu bünyesine verilerek, Eceabat Mehmet Akif Ersoy Lisesi ile Türközü İlköğretim Okulu binaları Valilik Olur'u ile değiştirilmiştir. Daha sonra eski lise binası Milli Eğitim Bakanlığı'nın (Yatırımlar ve Tesisler Dairesi Başkanlığı) 21.08.2010 tarih ve 8626 sayılı yazıları ile taşınmaz malın arsası ve binası Ortaöğretim Genel Müdürlüğünden İlköğretim Genel Müdürlüğüne devredilmiş ve İlköğretim Genel Müdürlüğünce okul olarak kullanılması kararlaştırılmıştır.

Şu anda Eceabat Mehmet Akif Ersoy Anadolu Lisesi olarak kullanmakta olduğumuz Eski Türközü İlköğretim Okulu Binasının yanına 2008 yılında aynı büyüklükte 290.000,00,- YTL'lik bir bedelle Eceabat Kaymakamlığı Köylere Hizmet Götürme Birliğince 12 derslikli bir Ek Bina yapılmıştır. Okulumuzda derslik ve bina sorunu çözülmüştür.

Okulumuz Çanakkale İl Milli Eğitim Müdürlüğünün 11.06.2013 tarihli ve 62992065/105.01/1320794 sayılı yazısı ve Milli Eğitim Bakanlığı Orta Öğretim Genel Müdürlüğünün 01.07.2013 tarih ve 69543144/105.01/1584946 Bakanlık oluru ile eğitim öğretime açılmıştır.

2.2 Uygulanmakta Olan Stratejik Planın Değerlendirilmesi

Millî Eğitim Bakanlığı; kalkınma planları, programlar, ilgili mevzuat ve benimsediği temel ilkeler çerçevesinde geleceğe ilişkin misyon ve vizyonlarını oluşturarak, stratejik amaçlarını ve ölçülebilir hedeflerini saptayarak, performanslarını önceden belirlenmiş olan göstergeler doğrultusunda ölçerek ve bu sürecin izleme ve değerlendirmesini yapmak amacıyla katılımcı yöntemlerle hazırlanan 2019-2023 Stratejik Planı'nı kamuoyu ile paylaşmış ve planı başarıyla uygulamıştır.

Okulumuz Stratejik Planı ile kamu hizmetlerinin istenilen düzeyde ve kalitede sunulabilmesi için bütçeleri ile program ve proje bazında kaynak tahsislerini; stratejik planlarına, yıllık amaç ve hedefleri ile performans göstergelerine dayandırmıştır.

Stratejik Planımız, Bakanlığımızın belirlediği amaçlar doğrultusunda 3 stratejik amaç, 4 stratejik hedef etrafında kurgulanmıştır.

2019-2023 Stratejik Plan döneminde ilgili yılların performans programları ve faaliyet raporları hazırlanmıştır. Yapılan izleme değerlendirmeler neticesinde ulaşılmayan hedeflerle ilgili araştırmalar yapılmış ve hedefe ulaşmak için farklı faaliyetler düzenlenmiştir. Yılsonunda hazırlanan faaliyet raporları ile hedeflerin gerçekleşme düzeyleri saptanmıştır.

TEMA I: EĞİTİM VE ÖĞRETİMDE ERİŞİM

Stratejik Amaç 1: Bölgemizdeki tüm öğrencilerin, eğitim-öğretim hakkını kullanmalarını ve eğitim sürecini tamamlamalarını sağlamak. İlçemizde tercih edilen bir okul olmak.

Stratejik Hedef 1.1. Öğrencilerimizin okula erişimini artırmak ve devamsızlıklar ile okul terklerini azaltarak, süreci en iyi şekilde tamamlamalarını sağlamak.

Tablo 2: Uygulanmakta Olan Stratejik Plan TEMA I Hedef 1 / Gerçekleşme Değerleri

Performans Göstergeleri	2023 SP Hedefi	2023 Gerçekleşme
PG.1.1.a: Kayıt bölgesindeki öğrencilerden okula kayıt yaptıranların oranı (%)	90	95
PG.1.1.c.: Okula yeni başlayan öğrencilerden oryantasyon eğitimine katılanların oranı (%)	100	100
PG.1.1.d.: Bir eğitim ve öğretim döneminde özürsüz 20 gün ve üzeri devamsızlık yapan öğrenci oranı (%)	1	13

I Nolutema'da hedeflenen performans göstergelerine yüksek oranda ulaşılmıştır.

Okulumuz sınav ile öğrenci alan bir okul değildir. Nitelikli okullar diye adlandırılan sınav ile girilen okullara yerleştirmeler yapıldıktan sonra kayıt bölgesindeki öğrenciler yüksek oranda okulumuza kayıp yaptırmaktadır.

Okulumuza yeni başlayan öğrencilerimizin her yeni kayıt yılında tamamı oryantasyon eğitimine tabi tutulmaktadır.

Öğrenci devamsızlıkları anlık olarak sürekli takip edilerek gerekli bilgilendirme ve müdahaleler yapılmakta buna rağmen özellikle son sınıf öğrencilerinin dershaneye devam edebilmek adına örgün öğretimden açık öğretime geçişlerinde yaşanan yoğunluktan dolayı öğrenci devamsızlıkları konusunda hedeflenen değere ulaşamamıştır. Bu sebeple bu performans göstergesi yeni stratejik planda da ulaşılması hedeflenen yeni değerler ile takip edilmeye devam etmektedir.

TEMA II: EĞİTİM VE ÖĞRETİMDE KALİTENİN ARTIRILMASI

Stratejik Amaç 2: Okulumuzun mevcut tüm imkânlarını en üst düzeyde kullanarak, öğrencilerimizin; bilişsel, duyuşsal ve psiko-motor gelişimlerini destekleyip bir üst öğrenime hazırlamak.

Stratejik Hedef 2.1. Öğrenme kazanımlarını takip eden ve velileri de sürece dâhil eden bir yönetim anlayışı ile öğrencilerimizin akademik başarıları ve sosyal faaliyetlere etkin katılımı artırılabacaktır.

Tablo 3: Uygulanmakta Olan Stratejik Plan TEMA II Hedef 1 / Gerçekleşme Değerleri

Performans Göstergeleri	2023 SP Hedefi	2023 Gerçekleşme
PG.1.1.a Başarısızlık nedeniyle sınıf tekrarı yapan öğrenci sayısı	2	1
PG.1.1.b Yürütülen kültürel faaliyet sayısı	4	4
PG.1.1.c. Yürütülen kültürel faaliyetlere katılan öğrenci oranı (%)	30	60

Eğitim ve öğretime katılım anlamında hedeflenen değerlere başarı ile ulaşılmış olup yeni stratejik planda eğitim öğretime temel düzeyde katılımdan ziyade eğitim öğretime dahil olmuş öğrencilerin bu süreçte bilimsel, sosyal, kültürel, sanatsal ve sportif alanlarda kurum içi, kurum dışı, ulusal ya da uluslararası etkinliklere katılımı takip edilecektir.

Tablo 4: Uygulanmakta Olan Stratejik Plan TEMA II Hedef 2/ Gerçekleşme Değerleri

Performans Göstergeleri	2023 SP Hedefi	2023 Gerçekleşme
PG.1.1.a :Mesleki tanıtım faaliyetleri	8	8
PG.1.1.b :Üniversite gezileri(Yerel,Ulusalv.b.)	4	2
PG.1.1.c. :Destekleme Ve Yetiştirme Kursları	20	20

Akademik ve mesleki tanıtım faaliyetleri özellikle gezi içerikli olanlar yüksek maliyet gerektirmektedir. Üniversite gezilerini içeren performans göstergesi dışında diğer performans göstergeleri düzeyinde hedeflenen başarıya ulaşılmıştır. Üniversite gezileri ise gerek mali açıdan külfetli olduğu gerekse araç temininde yaşanan olumsuzluklar nedeniyle hedeflenen düzeyde olmamıştır. Hedeflenen başarının gerçekleştirildiği performans göstergelerinin yerine yeni stratejik planda Lisans ve önlisans programlarına yerleşme oranları izlenecektir.

TEMA III: KURUMSAL KAPASİTE

Stratejik Amaç 3: Eğitim ve öğretim faaliyetlerinin daha nitelikli olarak verilebilmesi için okulumuzun kurumsal kapasitesi güçlendirilecektir.

Stratejik Hedef 3.1. Okulumuzun fiziki, teknolojik ve beşeri kaynaklarını, değişen ve gelişen koşullara uygun hale getirerek güçlendirmek.

Tablo 5: Uygulanmakta Olan Stratejik Plan TEMA III Hedef 1/ Gerçekleşme Değerleri

Performans Göstergeleri	2023 SP Hedefi	2023 Gerçekleşme
PG.3.1.a Kurumsal İletişim	Güçlü	Güçlü
PG.3.2.b Kurumsal Yönetim	Güçlü	Güçlü
PG.3.3.c. Bina ve Yerleşke	Uygun	Uygun

III nolu tema olan Kurumsal Kapasite kapsamında kurumsal iletişim ve kurumsal yönetim anket sonuçlarından da görüleceği üzere hedeflenen düzeyde gerçekleştirilmiş olup yeni stratejik planda kurumsal olarak fiziksel anlamda yeterlilikler izlenecektir.

2.3 Mevzuat Analizi

Okulumuz Eceabat Mehmet Akif Ersoy Anadolu Lisesi Müdürlüğü, Türkiye Cumhuriyeti Devleti yapısı içinde Millî Eğitim Bakanlığının taşra teşkilatında yer alan Eceabat İlçe Milli Eğitim Müdürlüğü bünyesinde yer alan bir okuldur. Yasal yetki, görev ve sorumlulukları başta T.C. Anayasası olmak üzere 1739 sayılı Millî Eğitim Temel Kanunu hükümlerine dayanılarak belirlenmiştir. Anayasa doğrultusunda oluşturulmuş bir yapıya sahip olan Müdürlüğümüz, Millî Eğitim Bakanlığının taşra teşkilatındaki görevlerin yürütülmesi, devletin politikalarının İlçe Milli Eğitim Müdürlüğüne bağlı olarak gerçekleştirilmesinden sorumludur.

Okulumuzun çalışmalarını ilgilendiren mevzuatlar incelenmiştir. Okul Müdürlüğümüzün yasal yetki, görev ve sorumlulukları; Cumhurbaşkanlığı Teşkilatı Hakkında Cumhurbaşkanlığı Kararnamesi, T.C. Anayasası, 657 sayılı Devlet Memurları Kanunu, 1739 sayılı Millî Eğitim Temel Kanunu, Millî Eğitim Bakanlığı Okul Öncesi Eğitim ve İlköğretim Kurumları Yönetmeliği, Ortaöğretim Kurumları Yönetmeliği, Millî Eğitim Bakanlığı Eğitim Kurumları Sosyal Etkinlikler Yönetmeliği, Mesleki Ve Teknik Eğitim Yönetmeliği, esaslarına ve diğer ilgili mevzuat ve kararlara göre belirlenmiştir.

2.4 Üst Politika Belgeleri Analizi

Üst politika belgeleri;

- 12. Kalkınma Planı
- Cumhurbaşkanlığı Programı,
- Millî Eğitim Bakanlığı Stratejik Planı,
- Çanakkale İl Millî Eğitim Müdürlüğü Stratejik Planı,
- Eceabat İlçe Millî Eğitim Müdürlüğü Stratejik Planı
- Kurumsal Dış Paydaşların Stratejik Planları

Tablo 6: Üst Politika Belgeleri

Temel Üst Politika Belgeleri	Sektörel ve Tematik Strateji Belgeleri
Kalkınma Planları	TR22 Bölge Planı
Cumhurbaşkanlığı Yıllık Programları	TÜBİTAK Vizyon 2023 Eğitim ve İnsan Kaynakları Raporu
MEB 2024-2028 Stratejik Planı	Bilgi Toplumu Stratejisi ve Eylem Planı
Millî Eğitim Şura Kararları	Öğretmen Strateji Belgesi
Millî Eğitim Bakanlığı Stratejik Planı	MEB Kalite Çerçevesi Göstergeleri
Çanakkale MEM 2024-2028 Stratejik Planı	Ulusal İstihdam Stratejisi
Eceabat MEM 2024-2028 Stratejik Planı	Kadının Güçlenmesi Strateji Belgesi ve Eylem Planı
	Ulusal Yapay Zekâ Stratejisi
	İklim Değişikliği Eylem Planı

Tablo 7: Üst Politika Belgeleri Analiz Tablosu

Üst Politika Belgesi	İlgili Bölüm/Referans	Verilen Görevler/İhtiyaçlar
On İkinci Kalkınma Planı	Eğitim	658, 659, 660 Sayılı Amaç Maddeleri ve Bunlara Bağlı Politika ile Tedbir Maddeleri
	Çocuk	731.2, 731.3, 731.4, 731.5, 731.6, 732.1, 732.3, 732.5, 733.1, 733.2, 734.4, 735.7, 735.8, 738.2, 738.3, 739.1, 739.2, 739.3, 739.4, 740.4, 742.4, 744.1 Sayılı Tedbir Maddeleri
	Gençlik	746.1, 746.2, 746.6, 747.1, 747.2, 748.6 Sayılı Tedbir Maddeleri
	Engelli Hizmetleri	758.1, 758.2, 758.3, 758.4, 758.5 Sayılı Tedbir Maddeleri
	Afet Yönetimi	830.7, 831.3, 832.1, 832.4, 833.6, 839.1, 839.3, 841.1 Sayılı Tedbir Maddeleri
	Kamuda Stratejik Yönetim	942.1, 943.1, 943.2, 943.4, 943.5 Sayılı Tedbir Maddeleri
Cumhurbaşkanlığı 2024 Yıllık Programı	Eğitim	661.1, 661.4, P. 661, P. 662, P. 663, P.664, P.665, P.666, P.667, P.668, P.670, P.672, P.675, P.676, P.678, P.680, P.681 Sayılı Politika ve Tedbir Maddeleri
	Çocuk	P.732, 731.2, 731.3, 731.4, 731.5, 733.1, 733.2, 734.4, 735.8, 739.1, 739.3, 739.4, 740.4, 742.4, P.743, 744.1 Sayılı Politika ve Tedbir Maddeleri
	Gençlik	746.1, 746.2, 746.6, 747.1, 747.2, 748.6 Sayılı Tedbir Maddeleri
	Engelli Hizmetleri	758.1, 758.2, 758.3 Sayılı Tedbir Maddeleri
5018 sayılı Kamu Mali Yönetimi ve Kontrol Kanunu	9. Madde 41.Madde	Kurum Faaliyetlerinde bütçenin etkin ve verimli kullanımı Stratejik Plan Hazırlama Performans Programı Hazırlama Faaliyet Raporu Hazırlama
MEB 2024-2028 Stratejik Planı	Tümü	
Millî Eğitim Şura Kararları	Tümü	
Kamu İdarelerince Hazırlanacak Performans Programları Hakkında Yönetmelik	Tümü	5 yıllık kurumsal hedeflerin her bir mali yıl için ifade edilmesi
Kamu İdarelerince Hazırlanacak Faaliyet Raporu Hakkında Yönetmelik	Tümü	Her bir mali yıl için belirlenen hedeflerin gerçekleşme durumlarının tespiti, raporlanması
Çanakkale MEM 2024-2028 Stratejik Planı	Tümü	
Eceabat MEM 2024-2028 Stratejik Planı	Tümü	

2.5 Faaliyet Alanları ile Ürün/Hizmetlerin Belirlenmesi

Tablo 8: Faaliyet Alanlar/Ürün ve Hizmetler Tablosu

Faaliyet Alanı	Ürün/Hizmetler
Öğretim-Eğitim faaliyetleri	Öğrenci İşleri Kayıt-nakil işleri Devam-devamsızlık Sınıf geçme Sınav hizmetleri
Rehberlik faaliyetleri	Öğrencilere rehberlik yapmak Velilere rehberlik etmek Rehberlik faaliyetlerini yürütmek
Sosyal faaliyetler	Tiyatro, Şiir Dinletisi, Gezi Halk Oyunları, Sergi, Kermes

Sportif faaliyetler	Basketbol, Voleybol, Futbol, Atletizm, Satranç, Güreş
Kültürel ve sanatsal faaliyetler	Sosyal Sorumluluk Stratejileri
İnsan kaynakları faaliyetleri (mesleki gelişim faaliyetleri, personel etkinlikleri...)	Hizmet içi eğitimler
Okul aile birliği faaliyetleri	Veli Bilgilendirme Seminerleri, Kermes, Kantin işletmesi, Okul bütçesinin desteklenmesi Aynî ve nakdî yardım sağlanması konusunda faaliyetlerde bulunma
Öğrencilere yönelik faaliyetler	Sosyal Sorumluluk Projeleri: Toplum Hizmeti, Yardım Kampanyaları Meslek Tanıtım Etkinlikleri: Meslek Fuarları, Kariyer Günleri Spor ve Rekabet Etkinlikleri: Spor Turnuvaları, Bilgi Yarışmaları Sanat ve Kültür Etkinlikleri: Yaratıcı Atölye Çalışmaları, El Sanatları.
Ölçme değerlendirme faaliyetleri	Ortak Sınavlar, deneme sınavları
Öğrenme ortamlarına yönelik faaliyetler	Ders dışı öğrenme alanlarında öğretim faaliyetleri
Ders dışı faaliyetler	Sosyal etkinlikler, Okul şenlikleri, bilim fuarları, doğa gezileri

2.6 Paydaş Analizi

Paydaş analizi kapsamında, öncelikle paydaşlar belirlenerek iç ve dış paydaş olarak tasnif edilmiştir. Katılımcılığı artırmak ve paydaş görüşlerini plana yansıtabilmek amacıyla anket uygulaması, mülakat, atölye çalışması ve toplantılardan yararlanılmıştır.

Tablo 9: Paydaş Sınıflandırma ve Önceliklendirme Tablosu

PAYDAŞLAR	İÇ PAYDAŞ	DIŞ PAYDAŞ	ÖNCELİĞİ (5 Yüksek Öncelik -1 Düşük Öncelik)
Millî Eğitim Bakanlığı		X	5
Valilik		X	5
İl Millî Eğitim Müdürlüğü		X	5
Kaymakamlık		X	5
İlçe Millî Eğitim Müdürlüğü		X	5
Öğretmenler	X		5
Öğrenciler	X		5
Veliler	X		5
Okul Aile Birliği	X		5
Diğer çalışanlar	X		5
ÇOMÜ		X	4
Eceabat Belediyesi		X	4
Güvenlik Güçleri (Emniyet, Jandarma)		X	4
Muhtarlık		X	3
Sivil Toplum Kuruluşları		X	4

Paydaş anketlerine ilişkin ortaya çıkan temel sonuçlar şu şekildedir:

Öğrenci Anketi Sonuçları:

Tablo 10: Öğrenci Anket Cevaplarına Göre Ulaşılan Başlıca Sonuçlar

Anket Maddeleri	Kesinlikle Katılıyorum	Katılıyorum	Kısmen Katılıyorum	Katılmıyorum	Kesinlikle Katılmıyorum	Toplam Memnuniyet
İhtiyaç duyduğumda öğretmenlerle rahatlıkla görüşebilirim.	30%	43%	26%	-	-	100%
Okuldan istediğim belgeleri (öğrenci belgesi, kimlik) zamanında alabilirim.	30%	39%	30%	-	-	100%
Okulun (varsa) yemekhanesi temiz ve sağlıklıdır.	22%	52%	26%	-	-	100%
Okulumuz öğretmenlerine güvenirim.	22%	43%	30%	-	4%	96%
Dersler seviyemize uygun olarak işlenir.	17%	61%	17%	-	4%	96%
Okulumuzdan mezun olduktan sonra gidebileceğim bir üst eğitim kurumu hakkında yönlendirme yapılmaktadır.	13%	39%	43%	-	4%	96%
Teneffüslerde bir sorun olduğunda nöbetçi öğretmenler hemen müdahale ederler.	9%	61%	26%	-	4%	96%
Okulda milli ve manevi değerlerimiz benimsetilmektedir.	22%	57%	17%	-	4%	96%
İhtiyaç duyduğumda okul çalışanlarıyla rahatlıkla görüşebilirim.	30%	48%	13%	9%	-	91%
Arkadaşlarımla ilgili sorunlarım, öğretmenlerim tarafından dikkate alınır.	22%	39%	30%	4%	4%	91%
Okulumuzla ilgili isteklerimiz dikkate alınır.	9%	22%	30%	17%	22%	61%
Katıldığım kulüp faaliyetlerinden birçok şey öğrendim.	9%	9%	39%	26%	17%	57%
İlgi duyduğum sportif faaliyeti okulda yapma imkânı buluyorum.	9%	13%	30%	22%	26%	52%
Okulda yeterli miktarda sosyal ve kültürel faaliyet düzenlenmektedir.	9%	17%	22%	26%	26%	48%
Teneffüs süreleri yeterlidir.	13%	9%	17%	17%	43%	39%

Öğrencilerimizin katılmış olduğu anket sonuçlarına göre okumuz ve öğretmenlerimiz ile ilgili hizmet alma, iletişim kurma, hijyen, güvenlik, eğitim – öğretim, rehberlik, milli ve manevi değerler vb yönlerden görüşleri 100%’lere varan memnuniyet düzeyindedir. Olumsuz olarak ise özellikle taşınmalı eğitimin yoğunluğu sebebiyle ders dışı zamanlarda okulda vakit geçiremedikleri için der dışı etkinliklerin yetersizliği ile ilgili olumsuz görüşlerin beyan edildiği görülmüştür.

Okul Çalışanları Anketi Sonuçları:

Tablo 11: Okul Çalışanları Anket Cevaplarına Göre Ulaşılan Başlıca Sonuçlar

Anket Maddeleri	Kesinlikle Katılıyorum	Katılıyorum	Kısmen Katılıyorum	Katılmıyorum	Kesinlikle Katılmıyorum	Memnuniyet
Yöneticilerimiz insan ilişkilerine önem vermektedir.	50%	50%	-	-	-	100%
Yöneticilerimiz okulda birlikte çalışmayı (takım çalışmasını) destekler.	50%	50%	-	-	-	100%
Yöneticiler iyi performans gösteren personeli/ekibi öğretmenler kurulu toplantılarında, törenlerde vb. duyurarak takdir eder.	55%	45%	-	-	-	100%
Çalışanların özlük işleri düzenli yapılır.	35%	65%	-	-	-	100%
Okulumuz huzurludur.	50%	50%	-	-	-	100%
Okulda çalışanlara sınıflara/bürolara yapılan araç gereç dağıtımında eşitlik ilkesi uygulanır.	35%	65%	-	-	-	100%
Yaptığım işten zevk alıyorum ve işimi seviyorum.	35%	65%	-	-	-	100%
Çalışanların okulda yemek, servis vb ihtiyaçları karşılanır.	15%	35%	25%	5%	20%	75%
Aldığım ücret yeterlidir.	-	20%	25%	40%	15%	45%

Okulumuz personelinin katılmış olduğu anket sonuçlarına göre okulun işleyişi, yöneticiler ile ilgili maddeler, çalışma ortamı vb. maddelerin tamamında memnuniyet oranı %100 düzeyindedir. Memnuniyetsizliğin yüksek olduğu iki maddenin de personelin özlük hakları ile ilgili maddeler olduğu görülmüştür.

Veli Anket Sonuçları:

Tablo 12: Veli Anket Cevaplarına Göre Ulaşılan Başlıca Sonuçlar

Anket Maddeleri	Kesinlikle Katılıyorum	Katılıyorum	Kısmen Katılıyorum	Katılmıyorum	Kesinlikle Katılmıyorum	Toplam Memnuniyet
Okul öğretmenleri ile ihtiyaç duyduğumda rahatlıkla görüşebiliyorum.	64%	36%	-	-	-	100%
Okul çalışanları ile ihtiyaç duyduğumda rahatlıkla görüşebiliyorum.	55%	45%	-	-	-	100%
Okul öğretmenlerine güvenirim.	55%	45%	-	-	-	100%
Öğrenci devamsızlık bilgilerine rahatlıkla ulaşabiliyorum.	45%	55%	-	-	-	100%
Öğrenci işleri ile ilgili belgeler (nakil, karne, mezuniyet belgesi vb.) zamanında düzenlenir.	36%	64%	-	-	-	100%
E-Okul Veli Bilgilendirme Sistemi ile okulun internet sayfasını düzenli olarak takip ediyorum.	45%	55%	-	-	-	100%

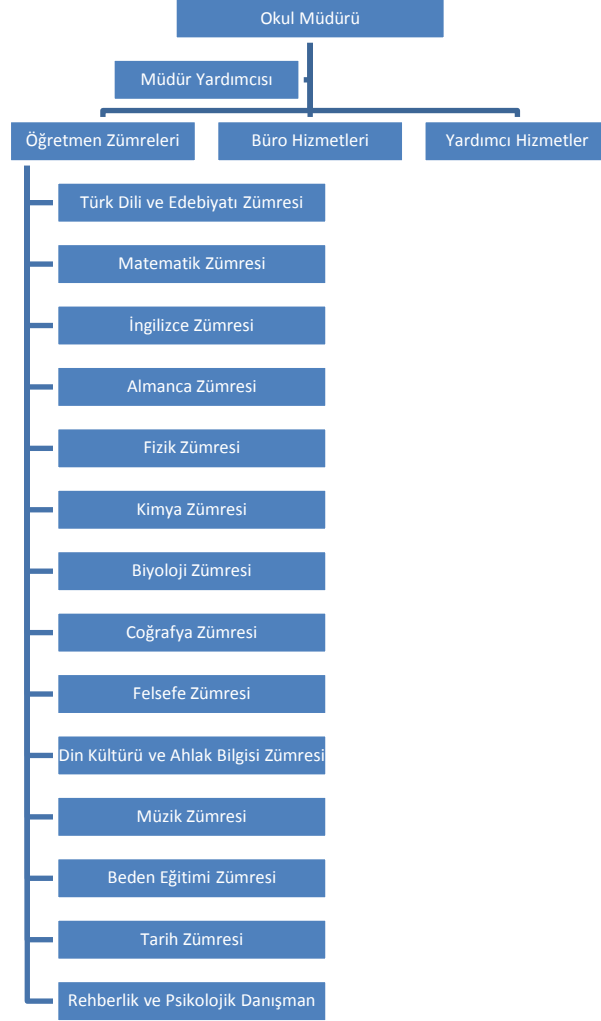
Öğrenci velilerimizin katılmış olduğu anket sonuçlarına göre tüm maddelerde 100% memnuniyet olduğu görülmüştür.

2.7 Kuruluş İçi Analiz

Bu bölümde; teşkilat yapısı, insan kaynaklarının yetkinlik düzeyi, kurum kültürü, teknoloji ve bilişim altyapısı, fiziki ve mali kaynaklara ilişkin analizlere yer verilmiştir.

2.7.1 Teşkilat Şeması

Okulumuza ait teşkilat şeması aşağıda verilmiştir.



Şekil 1: Eceabat Mehmet Akif Ersoy Anadolu Lisesi Teşkilat Şeması

2.7.2 İnsan Kaynakları

Bu bölümde; okulumuz personeline ilişkin nicel veriler ile personelin sahip olduğu niteliklerin analizi yapılmıştır.

Tablo 13: Çalışanların Görev Dağılımı

Çalışanın Ünvanı	Görevleri
Okul Müdürü	Milli Eğitim Bakanlığı Ortaöğretim Kurumları Yönetmeliğinin 77., 78. Madde.
Müdür Yardımcısı	Milli Eğitim Bakanlığı Ortaöğretim Kurumları Yönetmeliğinin 80. madde
Öğretmenler	Milli Eğitim Bakanlığı Ortaöğretim Kurumları Yönetmeliğinin 86., 87., 91. madde
Rehber Öğretmen	Milli Eğitim Bakanlığı Ortaöğretim Kurumları Yönetmeliğinin 90. madde
Yönetim İşleri ve Büro Memuru	Milli Eğitim Bakanlığı Ortaöğretim Kurumları Yönetmeliğinin 94. madde
Yardımcı Hizmetler Personeli	Milli Eğitim Bakanlığı Ortaöğretim Kurumları Yönetmeliğinin 94. madde

Tablo 14: İdari Personelin Hizmet Süresine İlişkin Bilgiler

Hizmet Süreleri	2024 Yıl İtibarıyla	
	Kişi Sayısı	%
1-4 Yıl		
5-6 Yıl		
7-10 Yıl		
10 Yıl ve Üzeri	2	100

Tablo 15: Öğretmenlerin Hizmet Süreleri

Hizmet Süreleri	Kadın	Erkek	Toplam
1-10 Yıl	4	3	6
11-20 Yıl	5	3	8
20 ve Üzeri	8	7	15

Tablo 16: Kurumdaki Mevcut Hizmetli/ Memur Sayısı

	Görevi	Erkek	Kadın	Toplam
1	Memur	1		1
2	Yardımcı Hizmetli		1	1

Tablo 17: Okul/kurum Rehberlik Hizmetleri

Mevcut Kapasite				Mevcut Kapasite Kullanımı ve Performans					
Psikolojik Danışman Norm Sayısı	Görev Yapan Psikolojik Danışman Sayısı	İhtiyaç Duyulan Psikolojik Danışman Sayısı	Görüşme Odası Sayısı	Danışmanlık Hizmeti Alan			Rehberlik Hizmetleri ile İlgili Düzenlenen Eğitim/Paylaşım Toplantısı vb. Faaliyet Sayısı		
				Öğrenci Sayısı	Öğretmen Sayısı	Veli Sayısı	Öğretmenlere Yönelik	Öğrencilere Yönelik	Velilere Yönelik
1	1	0	1	124	21	22	7	11	11

2.7.3 Teknolojik Düzey

Okulumuzun teknolojik altyapısı ve teknolojiyi kullanabilme düzeyine ilişkin analizi yapılmıştır.

Tablo 18: Teknolojik Araç-Gereç Durumu

Araç-Gereçler	Mevcut Durum	İhtiyaç
Bilgisayar (Laptop Dahil)	9	2
Yazıcı-Fotokopi	6	2
Akıllı Tahta	14	
Güvenlik Kamerası	11	10
Projeksiyon	1	

Tablo 19: Fiziki Mekân Durumu

Fiziki Mekân	Var	Yok	Adedi	İhtiyaç
Öğretmen Çalışma Odası	X		1	
Ekipman Odası	X		1	
Kütüphane	X		1	
Rehberlik Servisi	X		1	
Resim Odası		X		
Müzik Odası	X		1	
Çok Amaçlı Salon	X		1	
Spor Salonu	X		1	

2.7.4 Mali Kaynaklar

Okul/Kurumun mali kaynak analizi aşağıda belirtilmiştir.

Tablo 20: Kaynak Tablosu

Kaynaklar	2023	2024	2025	2026	2027	2028
Genel Bütçe	282000	350000	420000	500000	600000	720000
Okul Aile Birliği	41901,76	50000	60000	72000	85000	100000
Kira Gelirleri						
TOPLAM	323901,76	400000	480000	572000	685000	820000

2.7.5 İstatistik Veriler

Sınıf	Erkek Öğrenci	Kız Öğrenci	Sınıf Toplamı
9/A	10	12	22
9/B	7	13	20
10/A	4	11	15
10/B	6	8	14
11/A	6	10	16
12/A	10	9	19
12/B	5	4	9

2.8 Çevre Analizi (PESTLE)

Çevre analiziyle okul/kurum üzerinde etkili olan veya olabilecek politik, ekonomik, sosyo-kültürel, teknolojik, yasal çevresel dış etkenlerin tespit edilmesi amaçlanmıştır.

Tablo 21: Eceabat Mehmet Akif Ersoy Anadolu Lisesi PESTLE Analiz Tablosu

Politik-Yasal etkenler	Ekonomik etkenler
<ul style="list-style-type: none">• Kalkınma Planı ve Orta Vadeli Program,• Bakanlık, il ve ilçe stratejik planlarının incelenmesi,• Yasal yükümlülüklerin belirlenmesi,• Oluşturulması gereken kurul ve komisyonlar,• Okul/kurum çevresindeki politik durum.	<ul style="list-style-type: none">• Okul/kurumun bulunduğu çevrenin genel gelir durumu,• İş kapasitesi,• Okul/kurumun gelirini arttırıcı unsurlar,• Okul/kurumun giderlerini arttıran unsurlar,• Tasarruf sağlama imkânları,• İşsizlik durumu,• Mal-ürün ve hizmet satın alma imkânları,• Kullanılabilir bütçe
Sosyokültürel etkenler	Teknolojik etkenler
<ul style="list-style-type: none">• Kariyer beklentileri,• Ailelerin ve öğrencilerin bilinçlenmeleri,• Aile yapısındaki değişimler (geniş aileden çekirdek aileye geçiş, erken yaşta evlenme vs.),• Nüfus artışı,• Göç,• Nüfusun yaş gruplarına göre dağılımı,• Hayat beklentilerindeki değişimler (Hızlı para kazanma hırısı, lüks yaşama düşkünlük, kırsal alanda kentsel yaşam),• Beslenme alışkanlıkları,• Değerler, mesleki etik kuralları vb.	<ul style="list-style-type: none">• Okul/kurumun teknoloji kullanım durumu• e- Devlet uygulamaları,• Dijital Platformlar üzerinden uzaktan eğitim imkânları,• Okul/kurumun sahip olmadığı teknolojik araçlar• Personelin ve öğrencilerin teknoloji kullanım kapasiteleri,• Personelin ve öğrencilerin sahip olduğu teknolojik araçlar,• Teknoloji alanındaki gelişmeler• Teknolojinin eğitimde kullanımı
Çevresel Etkenler	
<ul style="list-style-type: none">• Hava ve su kirlenmesi,• Toprak yapısı,• Bitki örtüsü,• Doğal kaynakların korunması için yapılan çalışmalar,• Çevrede yoğunluk gösteren hastalıklar,• Doğal afetler (deprem kuşağında bulunma, Covid 19, kene vakaları vb.)	

2.9 Güçlü ve Zayıf Yönler ile Fırsatlar ve Tehditler (GZFT) Analizi

Okulun güçlü ve zayıf yönleri ile okul dışında oluşabilecek fırsatlar ve tehditler belirlenmiştir.

Tablo 22: Eceabat Mehmet Akif Ersoy Anadolu Lisesi GZFT Listesi

İç Çevre	
Güçlü Yönler	Zayıf Yönler
<ul style="list-style-type: none">Sınıf mevcutlarının ortalamasının altında olmasıSosyal ve kültürel etkinliklere önem verilmesiÖğrenci güvenliğine önem verilmesiÖğretmen kadrosunun yeterli olması.Okulun dinamik bir eğitim kadrosuna ve idari kadroya sahip olmasıÖğretmenler ve okul idaresi arasındaki iletişimin güçlü ve sağlıklı olması.Öğretmenler ve okul idaresinin yeniliğe ve iletişime açık olmasıRehberlik servisinin verimli çalışmalarıTeknolojik gelişmelerin eğitim sürecinde kullanımı yönündeki çalışmalarTeknolojik ve fiziki altyapının yeterli olmasıTemizlik ve hijyene önem verilmesiOkul kararları alınırken paydaşların görüş ve önerilerinin dikkate alınması	<ul style="list-style-type: none">Okulumuzda faaliyet gösteren bir kantin olmamasıKadrolu yardımcı personelin eksikliğiİlçemizin il merkezine yakın olmasıÖğrencilerimizin yüksek oranda taşımalı eğitim kapsamında olmasıPersonel sirkülasyonunun fazla olması

Dış Çevre	
Fırsatlar	Tehditler
<p>Okulumuz milli mücadelenin ruhunu doğduğu bir coğrafyada bulunmaktadır.</p> <p>İlçemizin turizme elverişli olması</p>	<p>İlçemiz şehir merkezine çok yakın olması.</p> <p>Parçalanmış aile sayısının fazla olması</p> <p>Öğrencilerin turizm sezonunda geçici işçi olarak paraya kolay ulaşması, akademik kariyere uzaklaşması.</p> <p>İlçe nüfusunun her geçen yıl azalması</p> <p>Taşımalı eğitimin yoğun olması</p>

2.10 Tespit ve İhtiyaçların Belirlenmesi

Tablo 23: Tespitler ve İhtiyaçlar Tablosu

TESPİTLER	Okul idaresi ve personelinin rahatlıkla ulaşılabilir olması ve karar verme süreçlerinde tüm paydaşların görüşlerini değerlendirmesi.
	Taşınmalı eğitim kapsamında çok sayıda öğrencinin bulunması
	Sınıf mevcutlarının düşük olması
	Akademik kaygı taşıyan, akademik başarısı yüksek ya da aile denetiminden uzak kalmak isteyen öğrencilerin büyük çoğunluğunun il merkezine yakın olunması sebebiyle il merkezindeki okulları tercih etmesi.
İHTİYAÇLAR	Ders dışı zamanlarda sportif, kültürel ya da sosyal etkinlikler düzenlenebilecek fiziki ortam.
	Ders dışı faaliyetlerin yürütülebileceği uygun bir zaman dilimi
	Sosyal sorumluluk projeleri, sosyal etkinlikler düzenleyebilmek, kültürel ya da eğitim amacıyla geziler düzenleyebilmek için bütçe desteği

3.BÖLÜM

GELECEĞE BAKIŞ

3. GELECEĐE BAKIŐ

3.1 Misyonumuz

Bütün öğrencilerin öğrenmelerini sağlamak, onların bilgili, becerili ve kendine güvenen bireyler olarak yetişmelerine fırsat tanımak ve onlara Türkiye yüzyılın gelişen ihtiyaçlarına cevap verebilen beceriler kazandırmak için varız.

3.2 Vizyonumuz

İnsan odaklı, milli kültür motifleriyle bezenmiş, zorluklardan yılmayan, başarıda sınır tanımayan özgür ve özgün bireyler yetiştiren bir okul olmak.

3.3 Temel Değerlerimiz

- Çevreye ve Canlıların Yaşam Hakkına Duyarlılık
- İnsan Hakları ve Demokrasinin Evrensel Değerleri
- Saygınlık, Tarafsızlık, Güvenilirlik ve Adalet
- Kültürel ve Sanatsal Duyarlılık ile Sportif Beceri
- Liyakat
- Erdemlilik
- Meslek Etiđi ve Mesleki Beceri
- Girişimcilik, Yaratıcılık, Yenilikçilik
- Katılımcılık, Şeffaflık ve Hesap Verilebilirlik
- Analitik ve Bilimsel Bakış

3.4 Amaç, Hedef ve Performans Göstergesi ile Stratejiler

Tablo 24: Amaç 1'e ait Hedef, Performans Göstergesi ve Stratejiler

TEMA	EĞİTİM-ÖĞRETİME ERİŞİM ve KATILIM									
Amaç 1	Öğrencilerin okullaşma oranlarını artıran, uyum ve devamsızlık sorunlarını gideren, onlara katılım ve tamamlama imkânı sunan etkin bir eğitim ve öğretime erişim süreci hâkim kılınacaktır.									
Hedef 1.1	Öğrencilerin okula erişim, devam ve okulu tamamlama oranları artırılacaktır.									
Performans Göstergeleri	Hedefe Etkisi	Başlangıç Değeri (2023)	2024	2025	2026	2027	2028	İzleme Sıklığı	Rapor Sıklığı	
PG1.1.1. Bir eğitim ve öğretim yılında devamsızlık süresi 20 günden fazla olan öğrenci oranı (%)	%25	13	12	12	11	10	9	1 YIL	1 YIL	
PG1.1.2. Bir eğitim ve öğretim yılında sınıf tekrar eden öğrenci oranı (%)	%25	5	4	4	3	3	2	1 YIL	1 YIL	
PG1.1.3. Bir eğitim ve öğretim yılında örgün eğitimden ayrılan öğrenci oranı (%)	%25	30	15	13	12	10	8	1 YIL	1 YIL	
PG1.1.4. Bir eğitim ve öğretim yılında destekleme ve yetiştirme kurslarına kayıt yaptıran öğrenci oranı (%)	%25	20	0	20	25	25	30	1 YIL	1 YIL	
Koordinatör Birim	Okul idaresi									
İş birliği Yapılacak Birimler	Sınıf Öğretmenleri, Zümreler, Rehber Öğretmen, Veliler									
Riskler	İlgisiz veliler, Parçalanmış Aileler, Kontrolsüz teknoloji kullanımı									
Stratejiler	S1. Öğrencilerin devamsızlık nedenleri belirlenecek, öğrenci ve veli iş birliğiyle bu nedenleri ortadan kaldırmaya yönelik çalışmalar yürütülecektir. S2. Öğrenci devamsızlığının olumsuz etkilerini azaltmaya yönelik eksik kazanımların giderilmesi amacıyla sosyal etkinlikler, uzaktan öğrenme olanaklarına ilişkin farkındalık çalışmaları gibi telafi tedbirleri alınacaktır. S3. Okula aidiyeti artırmak amacıyla diğer kurumlarla iş birliği yapılarak ortamının öğrencilerin akademik, sosyal, kültürel, sanatsal ve sportif faaliyetlere katılımı sağlanacaktır. S4. Sınıf tekrarı nedenleri araştırılarak buna yönelik önleyici tedbirler geliştirilecektir. S5. DYK kurslarına devamsızlık nedenleri araştırılarak devamsızlığı azaltacak çalışmalar yapılacaktır. S6. Öğrencilerin örgün eğitimden ayrılma nedenleri araştırılıp okul kaynaklı nedenlerin ortadan kaldırılmasına yönelik tedbirler alınacaktır.									
Maliyet Tahmini	1.005.380,00									
Tespitler	Okul ile ilgili konularda velinin ilgisizliği ya da muhatap olunacak veli ile iletişim kurarken zorluklar yaşanmaktadır.									
İhtiyaçlar	Özellikle devamsızlık problemi yaşayan öğrencinin velisiyle sağlıklı bir iletişim içerisinde olunmalı.									

Tablo 25: Amaç 2'ye ait Hedef, Performans Göstergesi ve Stratejiler

TEMA	EĞİTİM-ÖĞRETİME ERİŞİM ve KATILIM								
Amaç 2	Öğrencilerin eğitim ve öğretime etkin katılımlarıyla süreci tamamlamalarını sağlamak.								
Hedef 2.1	Öğrencilerin ders dışı etkinliklere katılım oranları artırılacaktır.								
Performans Göstergeleri	Hedefe Etkisi	Başlangıç Değeri (2023)	2024	2025	2026	2027	2028	İzleme Sıklığı	Rapor Sıklığı
PG 2.1.1 Bir eğitim ve öğretim yılında bilimsel, sosyal, kültürel, sanatsal ve sportif alanlarda kurum içi ve kurum dışı faaliyete katılan öğrenci oranı (%)	%50	100	100	100	100	100	100	6 AY	6 AY
PG 2.1.3 Bir eğitim ve öğretim yılında yerel, ulusal ve uluslararası proje, yarışma vb. etkinliklere katılan öğrenci oranı (%)	%50	20	25	30	32	35	35	6 AY	6 AY
Koordinatör Birim	Okul idaresi								
İş birliği Yapılacak Birimler	Sınıf Öğretmenleri, Zümreler, Rehber Öğretmen, Veliler								
Riskler	Öğrenci sayısının azlığı, Mali engeller								
Stratejiler	S1. Her bir öğrencinin bir kulüp faaliyetinde aktif olarak yer alması sağlanarak kulüp faaliyetlerinin etkinliği artırılacaktır. S2. Öğrencilerin yerel, ulusal ve uluslararası proje ve yarışmalara katılmaları teşvik edilecektir. S3. Okulda oluşturulacak öğrenci kulüpleri aracılığıyla yerel düzeyde etkinliklerin düzenlemesi sağlanacaktır.								
Maliyet Tahmini	502.690,00								
Tespitler	Okul mevcudunun az olması dolayısıyla etkinliklere gönüllü, ilgili, yetenekli; özellikle takım, grup olarak katılım gerektiren etkinliklerde ilgili öğrenci sayısına ulaşmakta sıkıntı yaşanıyor.								
İhtiyaçlar	Katılım kriterleri sağlanan faaliyetlere özellikle mali kısıtlılık sebebiyle katılım oranı az olmaktadır. Mali destek olabilecek kaynaklara ihtiyaç vardır.								

Tablo 26: Amaç 3'e ait Hedef, Performans Göstergesi ve Stratejiler

TEMA	EĞİTİM ve ÖĞRETİMDE KALİTE								
Amaç 3	Öğrencileri ilgi, yetenek ve akademik becerileri doğrultusunda üst öğretime hazırlanması, yaratıcı, yenilikçi, girişimci, üretken, medeniyet ve kalkınmaya destek veren, ekonomiye değer katan bireyler olarak yetiştirilmesi sağlanacaktır.								
Hedef 3.1	Öğrencilerin ilgi, beceri ve yetenekler geliştirilerek üst öğrenime yerleşen öğrenci oranını artırmak								
Performans Göstergeleri	Hedefe Etkisi	Başlangıç Değeri (2023)	2024	2025	2026	2027	2028	İzleme Sıklığı	Rapor Sıklığı
PG 3.1.1. Lisans programlarına yerleşen öğrenci oranı	%50	18.5	19	20	20	21	22	1 YIL	1 YIL

PG 3.1.2. Ön lisans programlarına yerleşen öğrenci oranı	%50	26	27	30	30	30	30	1 YIL	1 YIL
Koordinatör Birim	Okul idaresi								
İş birliği Yapılacak Birimler	Sınıf Öğretmenleri, Zümreler, Rehber Öğretmen, Veliler								
Riskler	Aileler ve / veya öğrenci tarafından akademik kariyer talebinin az olması, öğrencilerin üniversiteye hazırlanmak ya da bir programa yerleştiğinde okumak için yeterli mali güce sahip olmamaları.								
Stratejiler	S1. Destekleme ve yetiştirme kurslarıyla öğrencilerin genel derslerdeki yeterlilikleri artırılabilecektir. S2. Öğrencilere yönelik bakanlığın hazırlamış olduğu dijital platformlar aracılığı ile yüz yüze eğitime destek olmak üzere uzaktan eğitim imkânları oluşturulacaktır. S3. Öğrencileri ilgi, yetenek ve ihtiyaçları doğrultusunda bir üst öğrenim programına hazırlayacak mesleki ve eğitsel rehberlik faaliyetleri yürütülecektir								
Maliyet Tahmini	502.690,00								
Tespitler	Özellikle öğrencilerin üniversiteye hazırlık sürecini desteklemek amacıyla DYK'ların devam etmesi gerekmektedir.								
İhtiyaçlar	Mevcut kursların daha az öğrenciyle devam ettirilebilmesi için gerekli mevzuat değişikliklerinin yapılmasına ihtiyaç duyulmaktadır. Mevzuat değişikliği gerçekleşene kadar Öğretmenlerin ve öğrencilerin bireysel çabaları ve özverileri ile ihtiyaç sahibi öğrencilerin üniversiteye hazırlık süreçleri desteklenmeye devam etmeli.								

Tablo 27: Amaç 4'e ait Hedef, Performans Göstergesi ve Stratejiler

TEMA	KURUMSAL KALİTE								
Amaç 4	Okulların kurumsal kapasite ve yeterlilikleri verimli ve sürdürülebilir bir şekilde geliştirilecektir.								
Hedef 4.1	Okulun fiziki mekânları ihtiyaç ve hedefleri doğrultusunda iyileştirilmesi sağlanacaktır.								
Performans Göstergeleri	Hedefe Etkisi	Başlangıç Değeri (2023)	2024	2025	2026	2027	2028	İzleme Sıklığı	Rapor Sıklığı
PG 4.1.1. İyileştirilen fiziki mekânların İyileştirilmesi gereken fiziki mekanlara oranı (derslik, spor salonu, kütüphane, pansiyon vb.) (İyileştirme gereken fiziki mekan yoksa bu değer 100%) alınacaktır.	%50	50	40	30	20	10	0	1 YIL	1 YIL
PG 4.1.2. Fiziksel mekanların temizlik ve hijyenine ilişkin memnuniyet oranı (%)	%50	95	95	95	95	95	95	6 AY	6 AY
Koordinatör Birim	Okul idaresi								
İş birliği Yapılacak Birimler	Sınıf Öğretmenleri, Zümreler, Rehber Öğretmen								
Riskler	Fiziki mekanların iyileştirilmesinin yüksek oranda mali kaynağa ihtiyaç duyması								
Stratejiler	S1. Okulun fiziki mekânlarının durum tespiti yapılacak ve iyileştirilme için								

	<p>önceliklendirilmiş bir plan doğrultusunda çalışmalar yapılacaktır.</p> <p>S2. Fiziki mekânların iyileştirilmesi için kamu idareleri, belediyeler ve işverenlerle iş birlikleri yapılacaktır.</p> <p>S3. Bilişim altyapısını güçlendirme çalışmaları yapılacaktır.</p> <p>S4. Temizlik ve hijyen memnuniyet düzeyi belirlemek için anketler uygulanarak yapılacak değerlendirmeler sonucunda gerekli tedbirler alınacaktır.</p>
Maliyet Tahmini	502.690,00
Tespitler	Mevcut mekanların düzgün kullanımı ve hijyeninin sağlanmasına dikkat edilmektedir.
İhtiyaçlar	Belirli periyotlarda paydaşlardan görüşler alınarak ihtiyaçların sürekli takip edilmesi gerekmektedir.

4.BÖLÜM

MALİYETLENDİRME

4. MALİYETLENDİRME

Okulumuz, 2024-2028 Stratejik Planı'nın maliyetlendirilmesi sürecindeki temel gaye; stratejik amaç, hedef ve stratejilerin gerektirdiği maliyetlerin ortaya konulması suretiyle politika tercihlerinin ve karar alma sürecinin rasyonelleştirilmesine katkıda bulunmaktır. Bu sayede stratejik plan ile bütçe arasındaki bağlantı güçlendirilecek ve harcamaların önceliklendirilme süreci iyileştirilecektir.

Tablo 28: Eceabat Mehmet Akif Ersoy Anadolu Lisesi Tahmini Maliyet Tablosu

	2024	2025	2026	2027	2028	Toplam Maliyet
AMAÇ 1	136.000,00	163.200,00	194.480,00	232.900,00	278.800,00	1.005.380,00
Hedef 1.1	136.000,00	163.200,00	194.480,00	232.900,00	278.800,00	1.005.380,00
AMAÇ 2	68.000,00	81.600,00	97.240,00	116.450,00	139.400,00	502.690,00
Hedef 2.1	68.000,00	81.600,00	97.240,00	116.450,00	139.400,00	502.690,00
Amaç 3	68.000,00	81.600,00	97.240,00	116.450,00	139.400,00	502.690,00
Hedef 3.1	68.000,00	81.600,00	97.240,00	116.450,00	139.400,00	502.690,00
Amaç 4	68.000,00	81.600,00	97.240,00	116.450,00	139.400,00	502.690,00
Hedef 4.1	68.000,00	81.600,00	97.240,00	116.450,00	139.400,00	502.690,00
Genel Yönetim Giderleri	60.000,00	72.000,00	85.800,00	102.750,00	123.000,00	443.550,00
TOPLAM	400.000,00	480.000,00	572.000,00	685.000,00	820.000,00	2.957.000,00

5.BÖLÜM

İZLEME VE DEĞERLENDİRME

5. İZLEME VE DEĞERLENDİRME

Stratejik planlarda yer alan amaç ve hedeflere ulaşma durumlarının tespiti ve bu yolla stratejik planlardaki amaç ve hedeflerin gerçekleştirilebilmesi için gerekli tedbirlerin alınması izleme ve değerlendirme ile mümkün olmaktadır. Okulumuz 2023-2028 Stratejik Planında yer alan performans göstergelerinin gerçekleşme durumlarının tespiti yılda iki kez yapılacaktır. Her yılın ilk altı ayında ilgili hedefe ait performans göstergelerinin performans düzeyi dikkate alınarak yapılan izlemenin ardından, yılsonu itibarıyla hedeflenen değere ulaşıp ulaşılmadığının analizi yapılacaktır.

EKLER:

Ek-1

Tablo 29: Öğrenci Anket Sonuçları

Anket Maddeleri	Kesinlikle Katılıyorum	Katılıyorum	Kısmen Katılıyorum	Katılmıyorum	Kesinlikle Katılmıyorum
İhtiyaç duyduğumda okul yöneticileriyle rahatlıkla görüşebilirim.	22%	39%	26%	4%	9%
İhtiyaç duyduğumda öğretmenlerle rahatlıkla görüşebilirim.	30%	43%	26%	-	-
İhtiyaç duyduğumda okul çalışanlarıyla rahatlıkla görüşebilirim.	30%	48%	13%	9%	-
Sınıf temsilcimiz, dilek, öneri ve şikayetlerimizi ilgili kişilere ulaştırır.	22%	43%	17%	4%	13%
Arkadaşlarımla ilgili sorunlarım, öğretmenlerim tarafından dikkate alınır.	22%	39%	30%	4%	4%
Okulumuzla ilgili isteklerimiz dikkate alınır.	9%	22%	30%	17%	22%
Okulumuz yöneticilerine güvenirim.	17%	35%	26%	13%	9%
Okulumuz öğretmenlerine güvenirim.	22%	43%	30%	-	4%
Okulumuzun diğer çalışanlarına güvenirim.	13%	48%	30%	-	9%
Okul yolu (varsa okul servisleri) güvenlidir.	13%	57%	17%	4%	9%
Okulda yabancı kişilere karşı güvenlik önlemleri alınmaktadır.	9%	35%	39%	4%	13%
Okulda yangın ve doğal afetlere (deprem, sel, vb.) karşı gerekli güvenlik önlemleri alınır.	9%	43%	26%	22%	-
Yöneticilerden hakaret vb. onur kırıcı davranışlar görmedim.	35%	39%	13%	4%	9%
Öğretmenlerimizden hakaret vb. onur kırıcı davranışlar görmedim.	26%	35%	30%	9%	-
Okulumuzdaki diğer çalışanlardan, (memur, hizmetli, vs) hakaret vb. onur kırıcı davranışlar görmedim.	30%	43%	13%	9%	4%
Öğrenci temsilcileri demokratik seçimle belirlenir.	26%	43%	22%	-	9%
Okulumuzda bizimle ilgili kararlarda görüşlerimiz dikkate alınır.	4%	43%	39%	-	13%
Okuldan istediğim belgeleri (öğrenci belgesi, kimlik) zamanında alabilirim.	30%	39%	30%	-	-
Okulumuzda sağlık sorunu yaşadığımızda gerekli hassasiyet gösterilir.	22%	35%	22%	9%	13%
Dersler seviyemize uygun olarak işlenir.	17%	61%	17%	-	4%
Okulda edindiğim bilgilerin şimdi veya ileriki hayatımda işime yarayacağını düşünüyorum.	13%	26%	35%	13%	13%
Derslerin işlenişinde bilgisayar, akıllı tahta, harita gibi araç-gereçlerden yararlanılmaktadır.	43%	39%	9%	4%	4%
Aradığım kaynakları (kitap, dergi vs.) okulda bulabiliyorum.	9%	22%	48%	9%	13%
Ödevler, işlenen konuyla uygun olarak seçilmiştir.	22%	57%	13%	4%	4%
Okulumuzdan mezun olduktan sonra gidebileceğim bir üst eğitim kurumu hakkında yönlendirme yapılmaktadır.	13%	39%	43%	-	4%
Okulumuzdan kişisel sorunlarımızla ilgili rehberlik hizmeti alabilmekteyim.	22%	48%	17%	-	13%
Teneffüs süreleri yeterlidir.	13%	9%	17%	17%	43%
Teneffüslerde bir sorun olduğunda nöbetçi öğretmenler hemen müdahale ederler.	9%	61%	26%	-	4%
Okul her zaman temiz ve bakımlıdır.	13%	26%	35%	13%	13%
Okulumuzun bahçesi, spor salonu vb. alanları ders dışında da yararlanabileceğim şekilde düzenlenmiştir.	13%	35%	30%	4%	17%
Okulun (varsa) yemekhanesi temiz ve sağlıklıdır.	22%	52%	26%	-	-

Okulda yeterli miktarda sosyal ve kültürel faaliyet düzenlenmektedir.	9%	17%	22%	26%	26%
Düzenlenen sosyal ve kültürel faaliyetlere severek katılıyorum.	13%	39%	30%	4%	13%
Okulum sahip olduğum yetenekleri geliştirme imkanı sağlar.	9%	17%	39%	13%	22%
İlgi duyduğum sportif faaliyeti okulda yapma imkanı buluyorum.	9%	13%	30%	22%	26%
Katılacağımız kulüpleri istek ve yeteneklerimiz doğrultusunda seçeriz.	13%	39%	35%	4%	9%
Katıldığım kulüp faaliyetlerinden bir çok şey öğrendim.	9%	9%	39%	26%	17%
Okulumuzda belirli gün ve haftalarla (Öğretmenler Günü, Atatürk Haftası, Yeşilay Haftası vb.) ilgili kutlamalar yapılmaktadır.	35%	39%	17%	4%	4%
Okulumuzda yapılan belirli gün ve hafta kutlamalarını beğeniyorum.	17%	43%	22%	4%	13%
Okulda ders içi ve ders dışı elde ettiğimiz başarılar ve örnek davranışlarımız ödüllendirilir.	22%	43%	22%	4%	9%
Öğretmenler sınav sonuçlarının değerlendirilmesinde (sözlü, yazılı sınav) tarafsız davranırlar.	48%	30%	13%	-	9%
Ödüllendirme ve cezalandırmalarda tarafsız ve adil davranılır.	35%	26%	30%	4%	4%
Okulda milli ve manevi değerlerimiz benimsetilmektedir.	22%	57%	17%	-	4%
Okulda temel ahlaki değerler (doğruluk, dürüstlük vb.) kazandırılmaktadır.	22%	43%	13%	9%	13%
Tercih şansım olsa yine bu okulu seçerdim.	17%	13%	35%	17%	17%

Tablo 30: Okul Personeli Anket Sonuçları

Anket Maddeleri	Kesinlikle Katılıyorum	Katılıyorum	Kısmen Katılıyorum	Katılmıyorum	Kesinlikle Katılmıyorum
Yöneticilerimiz çalışanların görüşlerini dikkate almaktadır.	55%	40%	5%	-	-
Yöneticilerimiz işinin gerektirdiği yeterliliğe sahiptir.	50%	45%	5%	-	-
Yöneticilerimiz insan ilişkilerine önem vermektedir.	50%	50%	-	-	-
Yöneticilerimiz yaratıcı ve yenilikçi düşüncelerin üretilmesini teşvik etmektedir.	45%	50%	5%	-	-
Yöneticilerimiz teknolojik gelişmeleri takip etmektedir.	35%	55%	10%	-	-
Yöneticilerimiz okulda birlikte çalışmayı (takım çalışmasını) destekler.	50%	50%	-	-	-
Yöneticilerimiz katıldıkları hizmet-içi eğitim, konferans ve seminer sonuçlarını çalışanlar ile paylaşırlar.	35%	45%	20%	-	-
Yöneticilerimiz çalışanların değişim yaratacak fikirlerini desteklemektedir.	55%	40%	5%	-	-
Yöneticiler okulun vizyonunu, stratejilerini, iyileştirmeye açık alanlarını vs. çalışanlarla paylaşır.	50%	45%	5%	-	-
Yöneticiler iyileştirme takım çalışmalarının önerilerini dikkate alarak iyileştirmeler yapar.	45%	50%	5%	-	-
Yöneticiler okulda motivasyonu artırmak için düzenlenen etkinliklere katılım sağlar.	50%	45%	5%	-	-
Yöneticiler iyi performans gösteren personeli/ekibi öğretmenler kurulu toplantılarında, törenlerde vb. duyurarak takdir eder.	55%	45%	-	-	-
Yöneticinin çalışanları değerlendirirken kullandığı kriterler çalışanlara duyurulur.	35%	50%	15%	-	-
Yöneticiler çalışanların performansını etkileyen sebepleri araştırmaktadır.	35%	45%	15%	5%	-
Yöneticiler çalışanların performanslarını yükseltmek için gerekli önlemleri alır.	45%	45%	10%	-	-
Yönetici tüm çalışanlara görevlerini (iş tanımlarını) bildirir.	50%	45%	5%	-	-
Okulda düzenlenecek sosyal kültürel faaliyetlere, sosyal kulüp	45%	50%	-	-	5%

vs'lere çalışanların ilgili, yetenek ve istekleri doğrultusunda görevlendirmeler yapılır.					
Okulda çalışanlar arasında guruplaşmalar, dedikodular vs. olmaz.	35%	40%	20%	5%	-
Çalışanların özlük işleri düzenli yapılır.	35%	65%	-	-	-
Okulumuz huzurludur.	50%	50%	-	-	-
Yöneticiler karşı fikirlere saygılıdır.	40%	55%	5%	-	-
Okulumuzla, çalışanlar ile ilgili kararlar çalışanların katılımı ile demokratik bir şekilde alınır..	40%	50%	10%	-	-
Okulda çalışanların dile getirdiği şikayet ve öneriler dikkate alınmaktadır.	35%	50%	15%	-	-
Okulumuzun kalite politikasını destekliyorum.	40%	45%	15%	-	-
Okul teknik araç ve gereç yönünden yeterli donanıma sahiptir.	20%	50%	25%	5%	-
Çalışanların okulda yemek, servis vb ihtiyaçları karşılanır.	15%	35%	25%	5%	20%
Okulda ihtiyaç duyduğum malzemeye zamanında ulaşabilirim (Tahta kalemi, fotokopi vs).	30%	50%	20%	-	-
Okulda çalışanlara sınıflara/bürolara yapılan araç gereç dağıtımında eşitlik ilkesi uygulanır.	35%	65%	-	-	-
Kurumdaki tüm duyurular çalışanlara zamanında iletilir.	45%	50%	5%	-	-
Okulumuzda yapılan faaliyetlerde herkes birbirine yardımcı olur.	50%	30%	20%	-	-
Okul yöneticileri ile sağlıklı iletişim kurabiliyorum.	55%	40%	5%	-	-
Okulda Öğretmenler ile sağlıklı iletişim kurabiliyorum.	55%	40%	5%	-	-
Okulda diğer çalışanlar ile sağlıklı iletişim kurabiliyorum.	55%	35%	5%	-	5%
Kendimi okulun değerli bir üyesi olarak görürüm.	25%	60%	15%	-	-
Okulda kendimi güvende hissederim.	40%	50%	10%	-	-
Yaptığım işten zevk alıyorum ve işimi seviyorum.	35%	65%	-	-	-
Aldığım ücret yeterlidir.	-	20%	25%	40%	15%
Okul yönetiminden memnunum.	40%	55%	5%	-	-
Yöneticilerin sergilediği tutum ve davranışlar çalışanları motive edici yöndedir.	35%	55%	10%	-	-
Yöneticiler çalışanların hizmet-içi eğitim ihtiyaçlarını karşılamak için kişi ve kuruluşlarla işbirliği yapar.	40%	55%	5%	-	-
Yöneticiler çalışanların mesleklerinde gelişmeleri için gerekli desteği verir (HİE'lere katılımlarda, Yüksek Lisans yapmada vs.).	55%	40%	5%	-	-
Çalışanlara yönelik sosyal ve kültürel faaliyetler düzenlenir.	30%	45%	10%	15%	-
Okulda düzenlenen sosyal ve kültürel faaliyetlere severek katılmaktayım.	40%	40%	15%	5%	-
Yöneticilerimiz hizmet alanların beklentilerini dikkate alır.	40%	50%	10%	-	-
Okul yerel ve genel toplum üzerinde olumlu etki bırakacak çalışmalar yapmaktadır.	40%	40%	20%	-	-
Okul doğal kaynakları korumakta ve doğal çevrenin korunması için gayret göstermektedir.	50%	20%	30%	-	-
Kurumda geri dönüşümü mümkün atıklar toplanmaktadır.	35%	55%	-	5%	5%

Tablo 31: Veli Anket Sonuçları

Anket Maddeleri	Kesinlikle Katılıyorum	Katılıyorum	Kısmen Katılıyorum	Katılmıyorum	Kesinlikle Katılmıyorum
Okul öğretmenleri ile ihtiyaç duyduğumda rahatlıkla görüşebiliyorum.	64%	36%	-	-	-
Okul çalışanları ile ihtiyaç duyduğumda rahatlıkla görüşebiliyorum.	55%	45%	-	-	-
Okul müdürü ile ihtiyaç duyduğumda rahatlıkla görüşebiliyorum.	45%	45%	9%	-	-
Bizi ilgilendiren okul duyurularını zamanında öğreniyorum	55%	27%	18%	-	-
Okulun rehberlik servisinden yeterince yararlanabiliyorum.	27%	55%	18%	-	-
Öğrencimle ilgili konularda okulda rehberlik hizmeti alabiliyorum.	27%	55%	18%	-	-
Okuldaki veli toplantıları ihtiyaçlarıma cevap verecek şekilde düzenlenmektedir.	27%	55%	18%	-	-
Okula ilettiğimiz öneri ve isteklerimiz dikkate alınıyor.	36%	36%	27%	-	-
Okula ilettiğim istek ve şikayetlerim dikkate alınıyor.	45%	45%	9%	-	-
Okul yöneticilerine güvenirim.	36%	36%	27%	-	-
Okul öğretmenlerine güvenirim.	55%	45%	-	-	-
Okulun diğer personeline (memur, hizmetli vb) güvenirim.	27%	64%	9%	-	-
Okulda yabancı kişilere karşı güvenlik önlemleri alınmaktadır.	27%	55%	18%	-	-
Okulda yangın ve doğal afetlere karşı gerekli güvenlik önlemleri alınır.	45%	45%	9%	-	-
Okul yolu (varsa okul servisleri) güvenlidir.	27%	36%	36%	-	-
Okulda öğrencilerle ilgili alınan kararlarda bizlerin görüşleri alınır.	27%	64%	9%	-	-
Okulda bizleri ilgilendiren kararlarda görüşlerimiz dikkate alınır.	27%	64%	9%	-	-
Sınıf temsilcileri tüm velileri temsil edebilmektedir.	18%	73%	9%	-	-
Öğrenci devamsızlık bilgilerine rahatlıkla ulaşabiliyorum.	45%	55%	-	-	-
Öğrencimin notlarını rahatlıkla takip edebiliyorum.	55%	36%	9%	-	-
Öğrenci işleri ile ilgili belgeler (nakil, karne, mezuniyet belgesi vb.) zamanında düzenlenir.	36%	64%	-	-	-
Öğretmenler yeniliğe açık olarak derslerin işlenişinde çeşitli yöntemler kullanmaktadır.	36%	45%	18%	-	-
Derslerde konuya göre uygun araç gereçler kullanılmaktadır.	36%	55%	9%	-	-
E-Okul Veli Bilgilendirme Sistemi ile okulun internet sayfasını düzenli olarak takip ediyorum.	45%	55%	-	-	-
Teneffüs sürelerinin yeterli olduğunu düşünüyorum.	36%	36%	27%	-	-
Çocuğumun okulunu sevdiğini ve öğretmenleriyle iyi anlaşmış olduğunu düşünüyorum..	36%	27%	36%	-	-

Okulda verilen ödevler öğrencilerin seviyelerine ve işlenen konuya uygundur.	27%	36%	36%	-	-
Okulun binası ve diğer fiziki mekanlar yeterlidir.	45%	45%	9%	-	-
Okul, teknolojik araç ve gereçler yönünden yeterli donanımına sahiptir.	36%	55%	9%	-	-
Okul her zaman temiz ve bakımlıdır.	27%	45%	27%	-	-
Okuldaki sosyal etkinlikler öğrencinin yeteneklerini geliştirecek şekilde düzenlenmektedir.	36%	45%	18%	-	-
Okul/kurum müdürlüğünün web sayfası faaliyetlerini etkin olarak tanıttak şekilde tasarlanmıştır.	36%	36%	27%	-	-
Okulumuzda yeterli miktarda sanatsal ve kültürel faaliyetler düzenlenmektedir.	36%	36%	27%	-	-
Öğrencim okulda milli ve manevi değerleri öğrenmektedir.	36%	45%	18%	-	-
Okul, ulusal bayram ve törenlere çevrenin katılımını sağlamaktadır.	55%	36%	9%	-	-
Okulda, öğrenci başarıları değerlendirilirken tarafsız davranıldığını düşünüyorum.	36%	45%	18%	-	-
Çevreden okulla ilgili olumlu eleştiriler duyarım.	45%	27%	27%	-	-
Bu okulu başkalarına da tavsiye ederim.	36%	18%	45%	-	-

EK-2 Örnek İzleme ve Değerlendirme Şablonu

2024-2025 Eğitim Öğretim Yılı Stratejik Plan İzleme ve Değerlendirme Tablosu					
A1					
H1.1					
Hedef 1.1 Performansı					
Sorumlu Birim					
Performans Göstergesi	Hedefe Etkisi (%)	Plan Dönemi Başlangıç Değeri *(A)	İzleme Dönemindeki Yıl Sonu Hedeflenen Değer (B)	İzleme Dönemindeki Gerçekleşme Değeri (C)	Performans (%) (C-A)/(B-A)
PG 1.1.1 Her dönem sınıf velilerine yönelik düzenlenen etkinlik sayısı	60	0	1	1	100
PG 1.1.2 En az bir aile eğitimi alan veli oranı (%)	40	25	75	60	70
Hedefe İlişkin Değerlendirmeler					
2024-2025 eğitim öğretim yılında PG 1.1.1 için performansın %100 oranında gerçekleştiği görülmektedir.					
2024-2025 eğitim öğretim yılında PG 1.1.2 için performansı %70 oranında gerçekleştiği göz önünde bulundurularak ailelerin eğitim faaliyetlerine katılımının artırılması için sınıf rehber öğretmenleri aracılığıyla telefon görüşmeleri yapılması planlanmıştır.					

* 2024-2028 dönemini kapsayan stratejik plan için 2023 yılsonu değeridir.

**Her yılın ilk altı ayında, ilgili hedefe ait performans göstergelerinin performans düzeyi dikkate alınarak izlemenin yapıldığı yılın sonu itibarıyla hedeflenen değere ulaşıp ulaşılamayacağını analizi yapılır. Hedeflene değere ulaşılmasını engelleyecek hususlar ve riskler varsa değerlendirilir. Hedeflenen değere ulaşılmasını sağlayacak temel tedbirler kısaca yer verilir.

*PG 1.1.1'in performansının hedefe etkisinin çarpımı ile PG 1.1.2'nin performansının hedefe etkisinin çarpımları sonucunun toplanmasıyla elde edilir. $(\%100 \times \%60) + (\%70 \times \%40) = \%60 + \%28 = \%88$